



L'accompagnement du psychologue éducation nationale dans les situations complexes à l'école



Des situations complexes peuvent naître
des incompréhensions, violences, décrochages,
abandons,
Mal être psychologique ou psychosocial.



SITUATIONS COMPLEXES

Pour L'élève

L'estime de soi et l'engagement de l'enfant dans un projet de grandir et d'apprendre sont parfois contrariés par

- des **problématiques personnelles**
- des **situations scolaires qui s'adaptent mal** au processus de développement de sa personne (affectif, social, cognitif..).

Pour un groupe d'élèves, une classe

Pour d'autres difficultés, l'école **joue le rôle d'une scène** où peuvent **éclater** spectaculairement **ou au contraire couvrir** de façon **latente** des « mal être», des dysfonctionnements **créés par un groupe d'élèves ou la communauté éducative elle-même.**

Pour l'enseignant ou pour la communauté éducative .

Des problématiques en direction des personnes, d'une équipe.



L'accompagnement du psychologue éducation nationale dans les situations complexes

Pour ne pas rester seul face à la problématique.
Pour être écouté dans un cadre professionnel reconnu.
Pour croiser les regards et élaborer des réponses adaptées .



Psychologues de l'éducation nationale - 2017 spéc. "Education Développement Apprentissage"

circulaire n° 2017 -079 du 28-4-2017

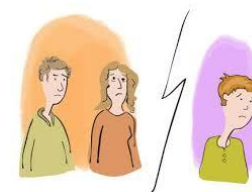
MENESR -DGESCO A1-4 -DGESCO A1-1

MISSIONS

**Agir en faveur du bien-être
psychologique et de la
socialisation des élèves
- pour faciliter l'acquisition
de leurs apprentissages**

**Accompagner et participer à la
prévention des risques de
désinvestissement ou de rupture
scolaires.**





Le psychologue EN :

- a compétence pour offrir, à la personne ou au groupe, un **espace professionnel d'écoute, d'analyse et de médiation.**
- a compétence pour **orienter** les personnes **vers d'autres professionnels** (médecin scolaire, infirmière, spécialistes libéraux) ou **services** spécialisés.
 - Dans la prévention de **l'échec scolaire comme des conduites à risques**, y compris suicidaire, l'enfant, les parents, les enseignants peuvent se tourner vers le psychologue qui offre, sur le terrain de l'école, l'écoute spécifique du professionnel du psychisme.
 - La découverte d'une situation grave ou récurrente peut enclencher des **réactions émotionnelles groupales** ou des **mécanismes de défense incompris** autant pour les enfants, les parents et les professionnels.

Notamment, lors de situations traumatisantes comme en connaît parfois l'école (**deuil, abus sexuel, suicide, maltraitance, violences**), il l'accompagne et apporte une guidance.



Analyse les situations

éducatives/institutionnelles/individuelles

Évaluation de la situation, du type d'aide et de réponses à mettre en place lors d'une sollicitation directe de familles, d'enseignants ou d'enfants

Facilite la compréhension des difficultés

scolaires et de l'évolution du développement psychologique et social de l'élève

Accompagne les familles et les enfants

lors des transitions entre cycles d'enseignement et lors de la première scolarisation à l'entrée à l'école maternelle

PSYCHOLOGUE EDUCATION NATIONALE

Instaure des temps d'écoute, de dialogue et de concertation

selon les besoins de l'enfant entre les adultes autour de l'enfant

Apporte des éléments de compréhension à la prise de décision

au sein des différentes réunions et instances (concertations écoles , synthèses RASED, équipes éducatives, équipes de suivi, commissions, CCIP, signalements)

Réalise des observations, des entretiens cliniques, des bilans psychologiques et évalue la pertinence d'un suivi psychologique de l'élève.

Participe à l'activité du pôle ressources de circonscription :
problématiques soulevées par les directeurs d'écoles et les enseignants

Aide à la compréhension du groupe classe et de l'école – situations complexes

Conçoit et mène des actions de préventions avec les enseignants. (climat ,mobilisation scolaire)



un médiateur entre les enseignants et les familles, pour la recherche de liens, de dialogue et de mise en cohérence autour du projet scolaire et personnel des enfants.

LE PSYCHOLOGUE EDUCATION NATIONALE DANS L'ACCOMPAGNEMENT DES SITUATIONS COMPLEXES

Offre un **espace professionnel pour mettre en mots, en lien et en sens** ce qui est vécu dans l'interrogation, la difficulté voire le conflit et la souffrance souvent incompris par la personne elle-même

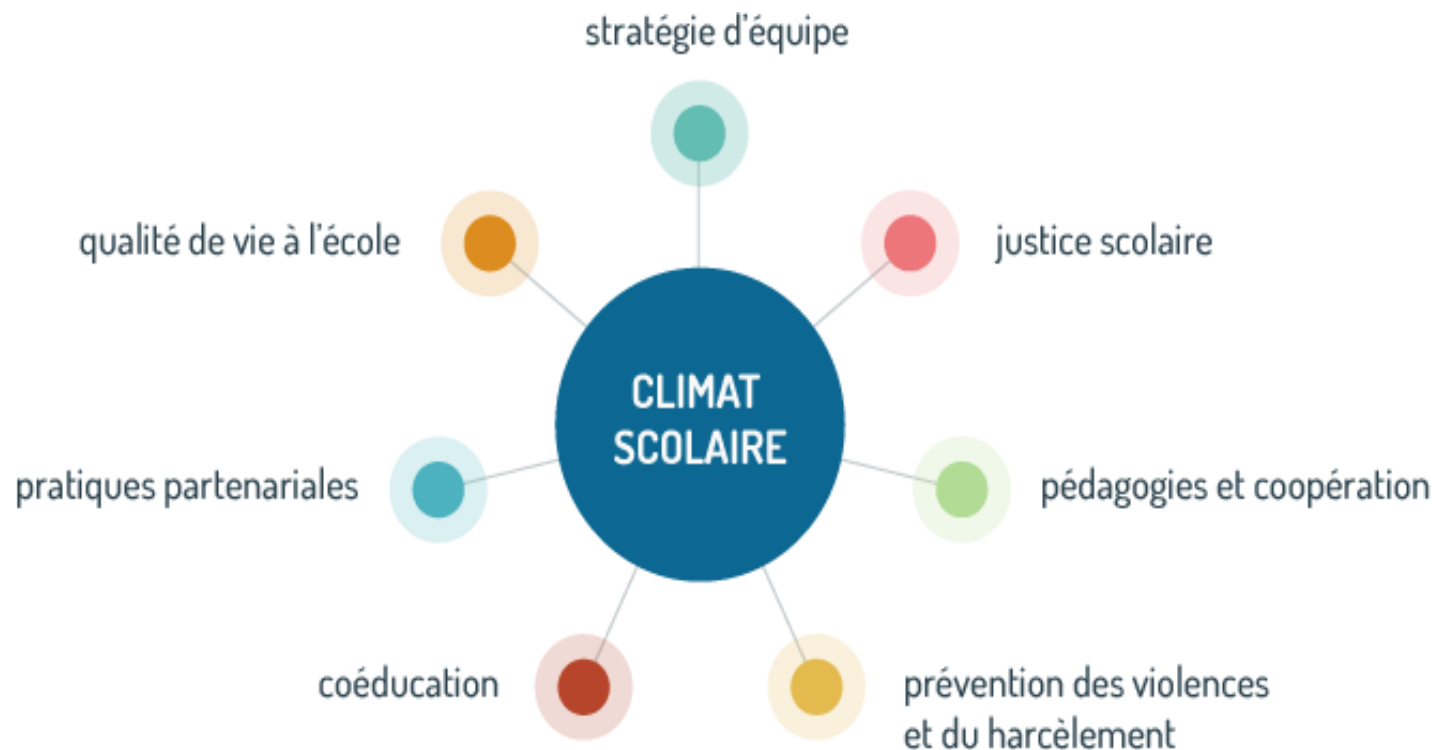
Il accompagne et oriente les enseignants et les directeurs à l'élaboration des écrits en direction de la cellule d'information préoccupante ou d'un signalement

Par l'écoute clinique, neutre et distanciée, il permet aux divers acteurs d'**élaborer seul ou ensemble les différents enjeux de la situation** et par ce biais **ajuster leurs perceptions, représentations et la mise en œuvre de leurs actions.**

Il aide à la **compréhension plus systémique des situations complexes** (groupe classe, communauté scolaire)
Il participe aux actions de préventions (climat, mobilisation scolaire)



Comment prévenir les situations complexes ?



Comment réduire les situations complexes ?

Favoriser les conditions d'un bien vivre ensemble



- **La lisibilité de la place de chacun** . Chaque acteur est membre d'un collectif qui soutient chacun individuellement, enfant, comme adulte.
- L'importance de « **se sentir en sécurité** ». Le cadre suppose aussi que l'on puisse dire « non » en s'y référant. Transmettre les règles de vie connues des anciens élèves, aux plus jeunes et aux nouveaux.
- Une réflexion sur **la coopération entre les élèves**, dans le travail, dans la vie scolaire est essentielle
- Le rôle **structurant** des rituels pour maintenir le cadre dans la durée.
- **L'exemplarité essentielle des adultes** : dès lors que les personnels, les adultes montrent qu'ils **échantent entre eux**, ils donnent à voir aux élèves une forme d'harmonie, un **cadre de fonctionnement clair, stable, structurant et cohérent**. C'est **très rassurant** pour un élève qui peut s'appuyer sur chaque adulte. **Les niveaux d'exigence qui fluctuent** dans le temps ou qui **varient en fonction des personnes, génèrent des malentendus, des contradictions, des incompréhensions et bien souvent des tensions**.



Les fondamentaux à connaître :

Les besoins de l'enfant pour devenir
un sujet social apprenant et
pensant ?

Travailler ensemble



l'acquis affectif, social, culturel
s'interpénètrent à travers les
groupes et interagissent
de manière dynamique.



L'enfant se développe en tant que **personne** et **sujet social** si ce besoin **fondamental** est également nourri par le « **portage affectif et psychosocial** » **conjoint** des différents groupes dans lesquels il grandit.



SOLUTIONS

développer

- des outils de communication à des élèves qui deviennent acteurs sociaux
- des stratégies d'équipes
- une co éducation avec les familles



car l'enfant appartient et s'allie
d'abord pour grandir

1- à sa **filiation** et sa **culture**: la
famille, sa fratrie, son quartier



2- **secondairement** à de nouveaux
mentors d'apprentissages :
enseignants/éducateurs/tuteurs/idoles
/groupes de pairs



L'école :

- Apporter conjointement à l'élève un ensemble équilibré de compétences **cognitives**, **sociales** et **affectives**
- accompagner, **informer les familles** de et **les impliquer** pour bénéficier dans l'immédiat ou plus tard de **retombées positives**.



La co-éducation avec les familles

Le développement d'un **lien positif fort** entre l'enfant , sa famille et l'école permet de

prédire des **comportements plus sûrs à l'adolescence** et **des problèmes de santé moins importants** (*Hawkins et al, 2000*).

Un véritable cercle vertueux s'enclenche lorsque l'enfant se sent soutenu tant par sa famille que par ses enseignants : on assiste alors

à la **diminution de la victimisation et des conduites agressives** (*Slee, 2006*),

à la **diminution des comportements antisociaux** (*Cunnigham et Sandhu, 2000*).



SOURCES

Climat scolaire – stratégies d'équipes

<http://www.reseau-canope.fr/climatscolaire/agir/ressource/axeld/strategies-dequipe/ressourceld/la-methode-de-la-preoccupation-partagee.html>

la méthode de la « préoccupation partagée »

<http://www.reseau-canope.fr/climatscolaire/agir/ressource/axeld/strategies-dequipe/ressourceld/la-methode-de-la-preoccupation-partagee.html>

un cadre serein pour tous

http://www.reseau-canope.fr/climatscolaire/uploads/tx_cndpclimatsco/Un_cadre_serein_pour_tous_ecole_college_lycee.pdf

la co education avec les familles

<http://www.reseau-canope.fr/climatscolaire/agir/ressource/ressourceld/la-coeducation-avec-les-familles.html>

fiches pratiques pour agir

www.reseau-canope.fr/climatscolaire/agir/ressource/axeld/strategies-dequipe/ressourceld/14-fiches-pratiques-pour-agir-sur-le-climat-scolaire-a-lecole-au-college-et-au-lycee.html

Procédures enfant danger – fiche et guide pratique directeur d'école Eduscol

http://cache.media.eduscol.education.fr/file/Protection_de_l'enfance/59/0/procedure-enfant-danger_398590.pdf

http://cache.media.eduscol.education.fr/file/guide_pratique_directeurs_d_ecole/00/3/Guide_direction_ecole_3_protection_de_l'enfance_429003.pdf

les psychologues à l'école primaire

<http://eduscol.education.fr/cid66148/les-psychologues-a-l-ecole-primaire.html>

